

Manual de Serviço do Dell™ Inspiron™ 1010

[Antes de começar](#)

[Bateria](#)

[Teclado](#)

[Apoio para as mãos](#)

[Disco rígido](#)

[Placas de comunicação](#)

[Suporte do apoio para as mãos](#)

[Placa da luz de status da bateria](#)

[Alto-falantes](#)

[Placa interna com tecnologia sem fio Bluetooth®](#)

[Placa do botão liga/desliga](#)

[Bateria de célula tipo moeda](#)

[Placa de memória e processador 2 em 1](#)

[Leitor de cartão de mídia 3 em 1 \(placa secundária 1\)](#)

[Placa sintonizadora de TV \(opcional\)](#)

[Placa do cartão SIM e USB \(placa secundária 2\)](#)

[Conector do adaptador CA](#)

[Tela](#)

[Placa do sistema](#)

[Como atualizar o BIOS](#)

Notas, Avisos e Advertências

 **NOTA:** uma NOTA indica informações importantes para utilizar melhor o computador.

 **AVISO:** um AVISO indica um potencial de riscos ao hardware ou a perda de dados e descreve como evitar o problema.

 **ADVERTÊNCIA:** uma ADVERTÊNCIA indica um potencial de danos à propriedade, de lesões corporais ou mesmo de morte.

As informações deste documento estão sujeitas a alteração sem aviso prévio.
© 2009 Dell Inc. Todos os direitos reservados.

É terminantemente proibida qualquer forma de reprodução deste produto sem a permissão por escrito da Dell Inc.

Marcas comerciais usadas neste texto: *Dell*, o logotipo *DELL* e *Inspiron* são marcas comerciais da Dell Inc.; *Bluetooth* é uma marca comercial registrada de propriedade da Bluetooth SIG, Inc. e é usada pela Dell sob licença; *Microsoft*, *Windows*, *Windows Vista* e o logotipo do botão Iniciar do *Windows Vista* são marcas comerciais ou marcas comerciais registradas da Microsoft Corporation nos EUA e/ou outros países.

Os demais nomes e marcas comerciais podem ser usados neste documento como referência às entidades que reivindicam essas marcas e nomes ou a seus produtos. A Dell Inc. declara que não tem interesse de propriedade sobre marcas comerciais e nomes de terceiros.

Modelo PP19S

Fevereiro de 2009 Rev. A00

[Voltar ao Sumário](#)

Conector do adaptador CA

Manual de Serviço do Dell™ Inspiron™ 1010

- [Como remover o conector do adaptador CA](#)
- [Como recolocar o conector do adaptador CA](#)

⚠ ADVERTÊNCIA: antes de trabalhar na parte interna do computador, siga as instruções de segurança fornecidas com o computador. Para obter mais informações sobre as melhores práticas de segurança, consulte a página inicial sobre conformidade com normalização em www.dell.com/regulatory_compliance.

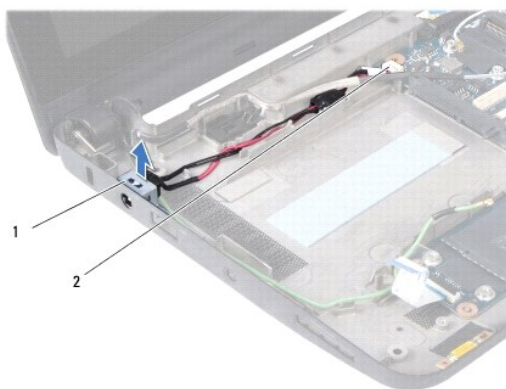
⚠ AVISO: para evitar descarga eletrostática, elimine a eletricidade estática do seu corpo usando uma pulseira antiestática ou tocando periodicamente em uma superfície metálica sem pintura.

⚠ AVISO: somente um técnico credenciado deve executar reparos no computador. Danos decorrentes de mão-de-obra não autorizada pela Dell™ não serão cobertos pela garantia.

⚠ AVISO: para ajudar a evitar danos à placa de sistema, remova a bateria principal (consulte [Como remover a bateria](#)) antes de trabalhar na parte interna do computador.

Como remover o conector do adaptador CA

1. Siga as instruções descritas em [Antes de começar](#).
2. Remova a bateria (consulte [Como remover a bateria](#)).
3. Remova o teclado (consulte [Como remover o teclado](#)).
4. Remova o apoio para as mãos (consulte [Como remover o apoio para as mãos](#)).
5. Remova o disco rígido (consulte [Como remover o disco rígido](#)).
6. Remova o suporte do apoio para as mãos (consulte [Como remover o suporte do apoio para as mãos](#)).
7. Remova a placa do cartão SIM e USB (consulte [Como remover a placa do cartão SIM e USB](#)).
8. Desconecte o cabo do adaptador CA do conector da placa de sistema.
9. Remova o suporte do conector do adaptador CA.
10. Remova o conector do cabo do adaptador CA da base do computador.



1	suporte do conector do adaptador CA	2	conector da placa de sistema
---	-------------------------------------	---	------------------------------

Como recolocar o conector do adaptador CA

1. Coloque o conector do cabo do adaptador CA na placa de sistema.

2. Recoloque o suporte do conector do adaptador CA.
 3. Conecte o cabo do adaptador CA ao conector da placa de sistema.
 4. Recoloque a placa do cartão SIM e USB (consulte [Como recolocar a placa do cartão SIM e USB](#)).
 5. Recoloque o suporte do apoio para as mãos (consulte [Como recolocar o suporte do apoio para as mãos](#)).
 6. Recoloque o disco rígido (consulte [Como instalar o disco rígido](#)).
 7. Recoloque o apoio para as mãos (consulte [Como recolocar o apoio para as mãos](#)).
 8. Recoloque o teclado (consulte [Como recolocar o teclado](#)).
 9. Recoloque a bateria (consulte [Como recolocar a bateria](#)).
-

[Voltar ao Sumário](#)

[Voltar ao Sumário](#)

Placa da luz de status da bateria

Manual de Serviço do Dell™ Inspiron™ 1010

- [Como remover a placa da luz de status da bateria](#)
- [Como recolocar a placa da luz de status da bateria](#)

⚠️ ADVERTÊNCIA: antes de trabalhar na parte interna do computador, siga as instruções de segurança fornecidas com o computador. Para obter mais informações sobre as melhores práticas de segurança, consulte a página inicial sobre conformidade com normalização em www.dell.com/regulatory_compliance.

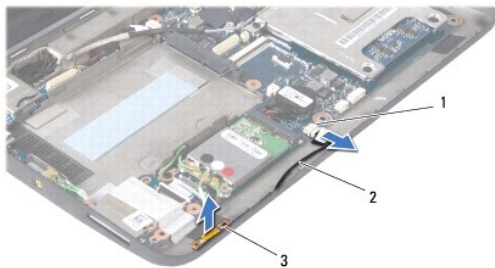
⚠️ AVISO: para evitar descarga eletrostática, elimine a eletricidade estática do seu corpo usando uma pulseira antiestática ou tocando periodicamente em uma superfície metálica sem pintura.

⚠️ AVISO: somente um técnico credenciado deve executar reparos no computador. Danos decorrentes de mão-de-obra não autorizada pela Dell™ não serão cobertos pela garantia.

⚠️ AVISO: para ajudar a evitar danos à placa de sistema, remova a bateria principal (consulte [Como remover a bateria](#)) antes de trabalhar na parte interna do computador.

Como remover a placa da luz de status da bateria

1. Siga as instruções descritas em [Antes de começar](#).
2. Remova a bateria (consulte [Como remover a bateria](#)).
3. Remova o teclado (consulte [Como remover o teclado](#)).
4. Remova o apoio para as mãos (consulte [Como remover o apoio para as mãos](#)).
5. Remova o disco rígido (consulte [Como remover o disco rígido](#)).
6. Remova o suporte do apoio para as mãos (consulte [Como remover o suporte do apoio para as mãos](#)).
7. Desconecte o cabo da placa da luz de status da bateria do respectivo conector na placa de sistema.
8. Retire a placa da luz de status da bateria da base do computador.



1	conector do cabo da placa da luz de status da bateria	2	cabo da placa da luz de status da bateria
3	placa da luz de status da bateria		

Como recolocar a placa da luz de status da bateria

1. Recoloque a placa da luz de status da bateria na base do computador.
2. Conecte o cabo da placa da luz de status da bateria ao respectivo conector na placa de sistema.
3. Recoloque o suporte do apoio para as mãos (consulte [Como recolocar o suporte do apoio para as mãos](#)).
4. Recoloque o disco rígido (consulte [Como instalar o disco rígido](#)).

5. Recoloque o apoio para as mãos (consulte [Como recolocar o apoio para as mãos](#)).
 6. Recoloque o teclado (consulte [Como recolocar o teclado](#)).
 7. Recoloque a bateria (consulte [Como recolocar a bateria](#)).
-

[Voltar ao Sumário](#)

[Voltar ao Sumário](#)

Antes de começar

Manual de Serviço do Dell™ Inspiron™ 1010

- [Ferramentas recomendadas](#)
- [Como desligar o computador](#)
- [Antes de trabalhar na parte interna do computador](#)

Esta seção descreve os procedimentos para a remoção e a instalação dos componentes do computador. A menos que seja especificado de outra forma, supõe-se que as seguintes condições são verdadeiras:


1. Foram executadas as etapas em [Como desligar o computador](#) e [Antes de trabalhar na parte interna do computador](#).
1. As informações de segurança fornecidas com o computador foram lidas.
1. Um componente pode ser substituído ou, se tiver sido adquirido separadamente, ele pode ser instalado executando o procedimento de remoção na ordem inversa.

Ferramentas recomendadas

Os procedimentos descritos neste documento poderão exigir as seguintes ferramentas:

1. Chave de fenda pequena
1. Chave Phillips
1. Estilete plástico
1. CD de atualização do BIOS ou o programa de atualização do BIOS executável, disponível no site de suporte da Dell, support.dell.com (em inglês)

Como desligar o computador

 **AVISO:** para evitar a perda de dados, salve e feche todos os arquivos e saia dos programas abertos antes de desligar o computador.

1. Salve e feche todos os arquivos abertos e saia de todos os programas que também estiverem abertos.
2. Desative o sistema operacional:

Microsoft® Windows® Vista:

Clique em **Iniciar** , clique na seta  e, em seguida, clique em **Desligar**.

Ubuntu® Dell Desktop:

Clique em  → **Sair**  → **Desligar**.


Ubuntu Classic Desktop:


Clique em  → **Desligar**.

3. Certifique-se de que o computador e todos os dispositivos conectados estejam desligados. Se o computador e os dispositivos conectados não forem desligados automaticamente ao desativar o sistema operacional, pressione e mantenha pressionado o botão liga/desliga até desligá-los.

Antes de trabalhar na parte interna do computador

Use as instruções de segurança abaixo para ajudar a proteger o computador contra danos em potencial e para ajudar a garantir a sua segurança pessoal.

 **ADVERTÊNCIA:** antes de trabalhar na parte interna do computador, siga as instruções de segurança fornecidas com o computador. Para obter mais informações sobre as melhores práticas de segurança, consulte a página inicial sobre conformidade com normalização em www.dell.com/regulatory_compliance.

 **AVISO:** manuseie os componentes e as placas com cuidado. Não toque nos componentes ou nos contatos das placas. Segure uma placa pelas suas bordas ou pelo suporte de montagem de metal. Segure os componentes, como processadores, pelas bordas e não pelos pinos.

 **AVISO:** somente um técnico credenciado deve executar reparos no computador. Danos decorrentes de mão-de-obra não autorizada pela Dell não serão cobertos pela garantia.

△ **AVISO:** ao desconectar um cabo, puxe-o pelo conector ou pela respectiva aba de puxar, e nunca pelo próprio cabo. Alguns cabos têm conectores com presilhas de travamento. Se estiver desconectando algum cabo desse tipo, destrave as presilhas antes de desconectá-los. Uma vez desconectados, mantenha os conectores alinhados evitando dobrar quaisquer pinos conectores. Além disso, antes de conectar um cabo, verifique se ambos os conectores estão corretamente orientados e alinhados.

△ **AVISO:** para evitar danos ao computador, execute o procedimento a seguir antes de começar a trabalhar em sua parte interna.

1. Certifique-se de que a superfície de trabalho está nivelada e limpa para evitar que a tampa do computador sofra arranhões.
2. Desligue o computador. Consulte [Como desligar o computador](#).

△ **AVISO:** para desconectar o cabo de rede, primeiro desconecte-o do computador e, em seguida, desconecte-o do dispositivo de rede.

3. Desconecte todos os cabos telefônicos ou de rede do computador.
4. Pressione e ejete todas as placas instaladas do leitor de cartão de memória.
5. Desconecte o computador e todos os dispositivos conectados de suas tomadas elétricas.
6. Remova a bateria (consulte [Como remover a bateria](#)).
7. Desvire o computador, abra a tela e pressione o botão liga/desliga para aterrar a placa de sistema.

[Voltar ao Sumário](#)


[Voltar ao Sumário](#)

Como atualizar o BIOS

Manual de Serviço do Dell™ Inspiron™ 1010


- [Como atualizar o BIOS usando um CD](#)
- [Como gravar no BIOS a partir da unidade de disco rígido](#)
- [Como atualizar o BIOS com o Ubuntu](#)

Se tiver sido fornecido um CD do programa de atualização do BIOS com a nova placa de sistema, atualize o BIOS a partir do CD. Se você não tem um CD do programa de atualização do BIOS, atualize o BIOS a partir da unidade de disco rígido.

 **NOTA:** o computador não tem uma unidade óptica interna. Use uma unidade óptica externa ou qualquer dispositivo de armazenamento externo para os procedimentos que envolvam discos.

Como atualizar o BIOS usando um CD

1. Certifique-se de que o adaptador CA está conectado e que a bateria principal está instalada corretamente.

 **NOTA:** se você usar o CD do programa de atualização do BIOS para atualizar o BIOS, configure o computador para inicializar a partir do CD antes de inserir o mesmo na unidade.

2. Insira o CD do programa de atualização do BIOS e ligue o computador.


Siga as instruções que são exibidas na tela. O computador continua a inicializar e atualiza o novo BIOS. Quando a atualização estiver concluída, o computador será reinicializado automaticamente.

3. Pressione <F2> durante o POST para entrar no programa de configuração do sistema.
 4. Pressione <F9> para redefinir os padrões do computador.
 5. Pressione <Esc>, selecione **Save changes and reboot** (Salvar mudanças e reinicializar) e pressione <Enter> para salvar as mudanças feitas à configuração.
 6. Remova o CD do programa de atualização do BIOS da unidade e reinicie o computador.
-

Como gravar no BIOS a partir da unidade de disco rígido

1. Certifique-se de que o adaptador CA está conectado, que a bateria principal está instalada corretamente e que um cabo de rede está conectado.
 2. Ligue o computador.
 3. Localize o arquivo mais recente de atualização do BIOS do seu computador no site support.dell.com (em inglês).
 4. Clique em **Download Now** (Fazer download agora) para baixar o arquivo.
 5. Se a janela **Export Compliance Disclaimer** (Exoneração de responsabilidade sobre compatibilidade com as leis de exportação) aparecer, clique em **Yes, I Accept this Agreement** (Sim, eu aceito este contrato).
A janela **File Download** (Download de arquivo) é exibida.
 6. Clique em **Save this program to disk** (Salvar este programa no disco) e clique em **OK**.
A janela **Save In** (Salvar em) é exibida.
 7. Clique na seta para baixo para ver o menu **Save In** (Salvar em), selecione **Desktop** (Área de trabalho) e clique em **Save** (Salvar).
O arquivo será salvo na sua área de trabalho.
 8. Clique em **Close** (Fechar) se a janela **Download Complete** (Download concluído) for mostrada.
O ícone do arquivo é exibido na área de trabalho e é intitulado da mesma forma que o arquivo baixado de atualização do BIOS.
 9. Clique duas vezes no ícone do arquivo mostrado na área de trabalho e siga as instruções apresentadas na tela.
-

Como atualizar o BIOS com o Ubuntu

1. Certifique-se de que o adaptador CA está conectado, que a bateria principal está instalada corretamente e que um cabo de rede está conectado.
 2. Ligue o computador.
 3. Selecione  → **Places** (Locais) → **Documents** (Documentos).
 4. Crie uma nova pasta e nomeie-a **BIOS**.
 5. Localize o arquivo mais recente de atualização do BIOS do seu computador no site support.dell.com (em inglês).
 6. Clique em **Download Now** (Fazer download agora) para baixar o arquivo.
 7. Se a janela **Export Compliance Disclaimer** (Exoneração de responsabilidade sobre compatibilidade com as leis de exportação) aparecer, clique em **Yes, I Accept this Agreement** (Sim, eu aceito este contrato).
A janela **File Download** (Download de arquivo) é exibida.
 8. Clique em **Save this program to disk** (Salvar este programa no disco) e clique em **OK**.
A janela **Save In** (Salvar em) é exibida.
 9. Clique na seta para baixo para ver o menu **Save In** (Salvar em), selecione **Documents** (Documentos) → **BIOS** e clique em **Save** (Salvar).
 10. Clique em **Close** (Fechar) se a janela **Download Complete** (Download concluído) for mostrada.
O ícone do arquivo aparece na sua pasta BIOS com um título igual ao do arquivo de atualização do BIOS descarregado anteriormente.
 11. Abra o aplicativo de linha de comando do terminal e proceda como a seguir:
 - a. Digite `sudo -s`
 - b. Digite a sua senha
 - c. Digite `cd Documentos`
 - d. Digite `cd BIOS`
 - e. Digite `./1210a00`A mensagem `flash start...` (atualização iniciada) é exibida.
O computador irá reiniciar automaticamente assim que a atualização do BIOS estiver concluída.
-

[Voltar ao Sumário](#)

[Voltar ao Sumário](#)

Placa interna com tecnologia sem fio Bluetooth®

Manual de Serviço do Dell™ Inspiron™ 1010

- [Como remover a placa Bluetooth](#)
- [Como recolocar a placa Bluetooth](#)

⚠️ ADVERTÊNCIA: antes de trabalhar na parte interna do computador, siga as instruções de segurança fornecidas com o computador. Para obter mais informações sobre as melhores práticas de segurança, consulte a página inicial sobre conformidade com normalização em www.dell.com/regulatory_compliance.

⚠️ AVISO: para evitar descarga eletrostática, elimine a eletricidade estática do seu corpo usando uma pulseira antiestática ou tocando periodicamente em uma superfície metálica sem pintura.

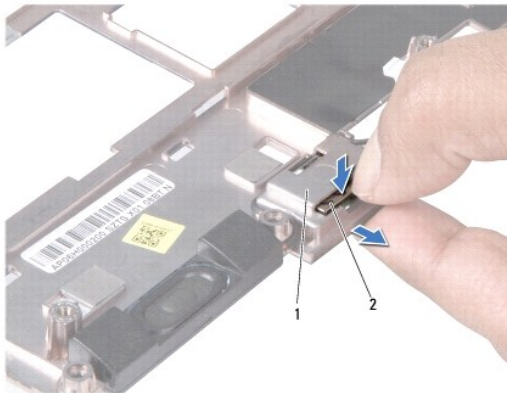
⚠️ AVISO: somente um técnico credenciado deve executar reparos no computador. Danos decorrentes de mão-de-obra não autorizada pela Dell™ não serão cobertos pela garantia.

⚠️ AVISO: para ajudar a evitar danos à placa de sistema, remova a bateria principal (consulte [Como remover a bateria](#)) antes de trabalhar na parte interna do computador.

Se você adquiriu uma placa com a tecnologia sem fio Bluetooth com seu computador, ela já virá instalada.

Como remover a placa Bluetooth

1. Siga as instruções descritas em [Antes de começar](#).
2. Remova a bateria (consulte [Como remover a bateria](#)).
3. Remova o teclado (consulte [Como remover o teclado](#)).
4. Remova o apoio para as mãos (consulte [Como remover o apoio para as mãos](#)).
5. Remova o disco rígido (consulte [Como remover o disco rígido](#)).
6. Remova o suporte do apoio para as mãos (consulte [Como remover o suporte do apoio para as mãos](#)).
7. Vire o suporte do apoio para as mãos.
8. Ao puxar a borda do compartimento da placa Bluetooth empurre a placa Bluetooth para fora do compartimento como é mostrado na figura.



1	compartimento da placa Bluetooth	2	placa Bluetooth
---	----------------------------------	---	-----------------

Como recolocar a placa Bluetooth

1. Coloque a placa Bluetooth no respectivo compartimento e encaixe-a no lugar.

2. Recoloque o suporte do apoio para as mãos (consulte [Como recolocar o suporte do apoio para as mãos](#)).
 3. Recoloque o disco rígido (consulte [Como instalar o disco rígido](#)).
 4. Recoloque o apoio para as mãos (consulte [Como recolocar o apoio para as mãos](#)).
 5. Recoloque o teclado (consulte [Como recolocar o teclado](#)).
 6. Recoloque a bateria (consulte [Como recolocar a bateria](#)).
-

[Voltar ao Sumário](#)

[Voltar ao Sumário](#)

Bateria de célula tipo moeda

Manual de Serviço do Dell™ Inspiron™ 1010

- [Como remover a bateria de célula tipo moeda](#)
- [Como recolocar a bateria de célula tipo moeda](#)

⚠️ ADVERTÊNCIA: antes de trabalhar na parte interna do computador, siga as instruções de segurança fornecidas com o computador. Para obter mais informações sobre as melhores práticas de segurança, consulte a página inicial sobre conformidade com normalização em www.dell.com/regulatory_compliance.

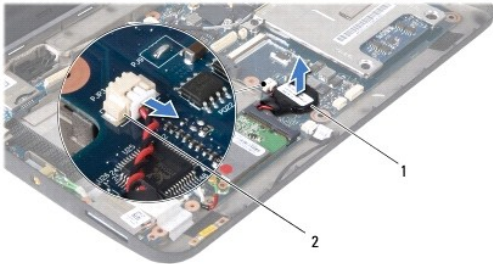
⚠️ AVISO: para evitar descarga eletrostática, elimine a eletricidade estática do seu corpo usando uma pulseira antiestática ou tocando periodicamente em uma superfície metálica sem pintura.

⚠️ AVISO: somente um técnico credenciado deve executar reparos no computador. Danos decorrentes de mão-de-obra não autorizada pela Dell™ não serão cobertos pela garantia.

⚠️ AVISO: para ajudar a evitar danos à placa de sistema, remova a bateria principal (consulte [Como remover a bateria](#)) antes de trabalhar na parte interna do computador.

Como remover a bateria de célula tipo moeda

1. Siga as instruções descritas em [Antes de começar](#).
2. Remova a bateria (consulte [Como remover a bateria](#)).
3. Remova o teclado (consulte [Como remover o teclado](#)).
4. Remova o apoio para as mãos (consulte [Como remover o apoio para as mãos](#)).
5. Remova o disco rígido (consulte [Como remover o disco rígido](#)).
6. Remova o suporte do apoio para as mãos (consulte [Como remover o suporte do apoio para as mãos](#)).
7. Desconecte o cabo da bateria de célula tipo moeda do conector na placa de sistema.



1	bateria de célula tipo moeda	2	conector do cabo da bateria de célula tipo moeda
---	------------------------------	---	--

8. Retire a bateria de célula tipo moeda da base do computador.

Como recolocar a bateria de célula tipo moeda

1. Recoloque a bateria de célula tipo moeda.
2. Conecte o cabo da bateria de célula tipo moeda ao conector na placa de sistema.
3. Recoloque o suporte do apoio para as mãos (consulte [Como recolocar o suporte do apoio para as mãos](#)).
4. Recoloque o disco rígido (consulte [Como instalar o disco rígido](#)).
5. Recoloque o apoio para as mãos (consulte [Como recolocar o apoio para as mãos](#)).

6. Recoloque o teclado (consulte [Como recolocar o teclado](#)).

7. Recoloque a bateria (consulte [Como recolocar a bateria](#)).

[Voltar ao Sumário](#)

[Voltar ao Sumário](#)

Placa de memória e processador 2 em 1

Manual de Serviço do Dell™ Inspiron™ 1010

- [Como remover a placa de memória e processador 2 em 1](#)
- [Como recolocar a placa de memória e processador 2 em 1](#)

⚠️ ADVERTÊNCIA: antes de trabalhar na parte interna do computador, siga as instruções de segurança fornecidas com o computador. Para obter mais informações sobre as melhores práticas de segurança, consulte a página inicial sobre conformidade com normalização em www.dell.com/regulatory_compliance.

⚠️ AVISO: para evitar descarga eletrostática, elimine a eletricidade estática do seu corpo usando uma pulseira antiestática ou tocando periodicamente em uma superfície metálica sem pintura.

⚠️ AVISO: somente um técnico credenciado deve executar reparos no computador. Danos decorrentes de mão-de-obra não autorizada pela Dell™ não serão cobertos pela garantia.

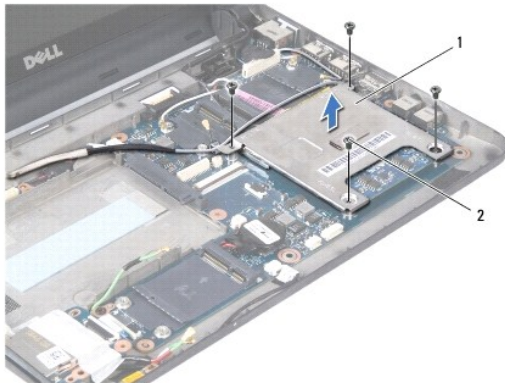
⚠️ AVISO: para ajudar a evitar danos à placa de sistema, remova a bateria principal (consulte [Como remover a bateria](#)) antes de trabalhar na parte interna do computador.

Como remover a placa de memória e processador 2 em 1

1. Siga as instruções descritas em [Antes de começar](#).
2. Remova a bateria (consulte [Como remover a bateria](#)).
3. Remova o teclado (consulte [Como remover o teclado](#)).
4. Remova o apoio para as mãos (consulte [Como remover o apoio para as mãos](#)).
5. Remova o disco rígido (consulte [Como remover o disco rígido](#)).
6. Remova o suporte do apoio para as mãos (consulte [Como remover o suporte do apoio para as mãos](#)).

⚠️ AVISO: quando a placa de memória e processador 2 em 1 for removida do computador, guarde-a na embalagem protetora antiestática (consulte "Proteção contra descargas eletrostáticas" nas instruções de segurança fornecidas com o computador).

7. Remova os quatro parafusos que prendem a tampa da placa de sistema do processador e a placa de memória e processador 2 em 1 à placa de sistema.

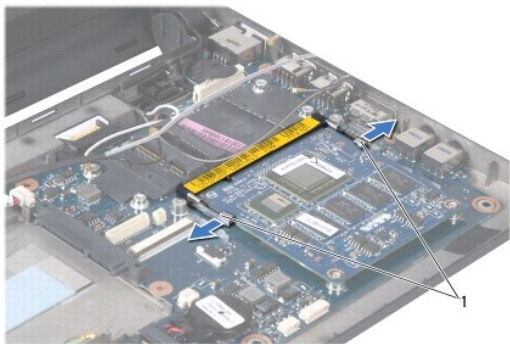


1	tampa da placa de sistema do processador	2	parafusos (4)
---	--	---	---------------

8. Remova os dois atenuadores térmicos do processador.

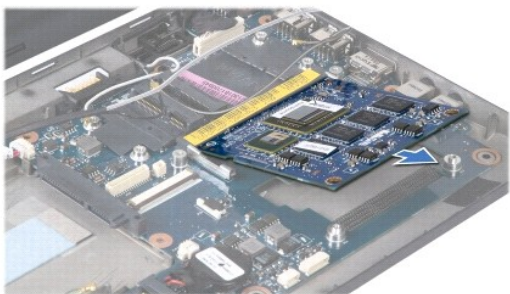
🔧 NOTA: os atenuadores térmicos podem grudar na parte inferior da tampa da placa de sistema do processador. Remova os atenuadores térmicos da parte inferior da tampa da placa de sistema do processador.

9. Use os dedos para separar cuidadosamente os cliques de fixação em ambos os lados do conector da placa de memória e processador 2 em 1 até a placa se soltar.



1	clipes de fixação
---	-------------------

10. Retire a placa de memória e processador 2 em 1 do respectivo conector da placa do sistema.



Como recolocar a placa de memória e processador 2 em 1

1. Alinhe o entalhe no conector de borda da placa de memória e processador 2 em 1 com a aba no slot do conector.
2. Encaixe a placa de memória e processador 2 em 1 com firmeza no slot em um ângulo de 45 graus e pressione-a levemente para baixo até ouvir um clique. Se não ouvir o clique, remova a placa e reinstale-a.
3. Recoloque a tampa da placa de sistema do processador na placa de memória e processador 2 em 1.
4. Recoloque os quatro parafusos que prendem a tampa da placa de sistema do processador e a placa de memória e processador 2 em 1 à placa de sistema.
5. Recoloque o suporte do apoio para as mãos (consulte [Como recolocar o suporte do apoio para as mãos](#)).
6. Recoloque o disco rígido (consulte [Como instalar o disco rígido](#)).
7. Recoloque o apoio para as mãos (consulte [Como recolocar o apoio para as mãos](#)).
8. Recoloque o teclado (consulte [Como recolocar o teclado](#)).
9. Recoloque a bateria (consulte [Como recolocar a bateria](#)).

⚠ AVISO: antes de ligar o computador, recoloque todos os parafusos e verifique se nenhum parafuso foi esquecido dentro do computador. A negligência no cumprimento desta instrução pode resultar em danos ao computador.

10. Atualize o BIOS (consulte [Como atualizar o BIOS](#)).

[Voltar ao Sumário](#)

[Voltar ao Sumário](#)

Tela

Manual de Serviço do Dell™ Inspiron™ 1010

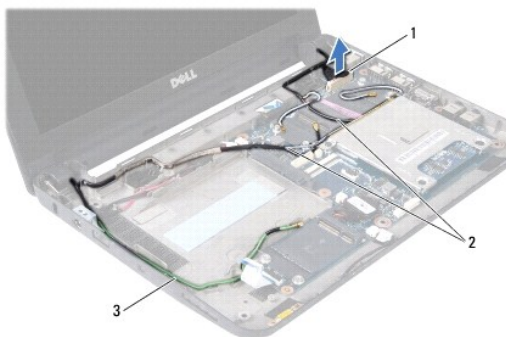
- [Como remover o conjunto de tela](#)
- [Como recolocar o conjunto de tela](#)

⚠️ ADVERTÊNCIA: antes de trabalhar na parte interna do computador, siga as instruções de segurança fornecidas com o computador. Para obter mais informações sobre as melhores práticas de segurança, consulte a página inicial sobre conformidade com normalização em www.dell.com/regulatory_compliance.

- ⚠️ **AVISO:** para evitar descarga eletrostática, elimine a eletricidade estática do seu corpo usando uma pulseira antiestática ou tocando periodicamente em uma superfície metálica sem pintura.
- ⚠️ **AVISO:** somente um técnico credenciado deve executar reparos no computador. Danos decorrentes de mão-de-obra não autorizada pela Dell™ não serão cobertos pela garantia.
- ⚠️ **AVISO:** para ajudar a evitar danos à placa de sistema, remova a bateria principal (consulte [Como remover a bateria](#)) antes de trabalhar na parte interna do computador.
- ⚠️ **AVISO:** para evitar danos à tela, o respectivo conjunto não deve ser desmontado totalmente em campo.

Como remover o conjunto de tela

1. Siga as instruções descritas em [Antes de começar](#).
2. Remova a bateria (consulte [Como remover a bateria](#)).
3. Remova o teclado (consulte [Como remover o teclado](#)).
4. Remova o apoio para as mãos (consulte [Como remover o apoio para as mãos](#)).
5. Remova o disco rígido (consulte [Como remover o disco rígido](#)).
6. Remova o suporte do apoio para as mãos (consulte [Como remover o suporte do apoio para as mãos](#)).
7. Desconecte o cabo da tela do conector da placa de sistema.
8. Desconecte os cabos da Mini-Card de seus conectores.
9. Tome nota do encaminhamento dos cabos da Mini-Card e retire-os de lado a lado da placa de sistema de forma que fiquem livres da base do computador.
10. Remova o leitor de cartão de mídia 3 em 1 (consulte [Como remover o leitor de cartão de mídia](#)).



1	conector do cabo da tela	2	cabos do conector da Mini-Card
3	cabos do conector do sintonizador de TV		

11. Desconecte os cabos do sintonizador de TV de seus conectores.
12. Remova os dois parafusos que prendem o conjunto de tela à base do computador.



1	parafusos (2)	2	conjunto de tela
---	---------------	---	------------------

13. Levante e remova o conjunto de tela da base do computador.

Como recolocar o conjunto de tela

1. Coloque o conjunto de tela em posição e recolque os dois parafusos que o prendem à base do computador.
 2. Conecte o cabo da tela ao conector da placa de sistema.
 3. Encaminhe os cabos de Mini-Card e conecte-os às Mini-Cards, se aplicável (consulte [Como instalar a Mini-Card](#)).
 4. Conecte os cabos da placa sintonizadora de TV aos respectivos conectores.
 5. Recoloque o leitor de cartão de mídia 3 em 1 (consulte [Como recolocar o leitor de cartão de mídia](#)).
 6. Recoloque o suporte do apoio para as mãos (consulte [Como recolocar o suporte do apoio para as mãos](#)).
 7. Recoloque o disco rígido (consulte [Como instalar o disco rígido](#)).
 8. Recoloque o apoio para as mãos (consulte [Como recolocar o apoio para as mãos](#)).
 9. Recoloque o teclado (consulte [Como recolocar o teclado](#)).
 10. Recoloque a bateria (consulte [Como recolocar a bateria](#)).
-

[Voltar ao Sumário](#)

[Voltar ao Sumário](#)

Leitor de cartão de mídia 3 em 1 (placa secundária 1)

Manual de Serviço do Dell™ Inspiron™ 1010

- [Como remover o leitor de cartão de mídia](#)
- [Como recolocar o leitor de cartão de mídia](#)

⚠️ ADVERTÊNCIA: antes de trabalhar na parte interna do computador, siga as instruções de segurança fornecidas com o computador. Para obter mais informações sobre as melhores práticas de segurança, consulte a página inicial sobre conformidade com normalização em www.dell.com/regulatory_compliance.

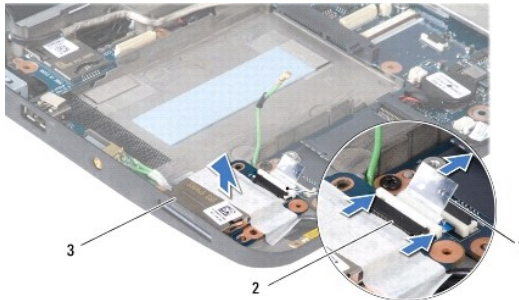
⚠️ AVISO: para evitar descarga eletrostática, elimine a eletricidade estática do seu corpo usando uma pulseira antiestática ou tocando periodicamente em uma superfície metálica sem pintura.

⚠️ AVISO: somente um técnico credenciado deve executar reparos no computador. Danos decorrentes de mão-de-obra não autorizada pela Dell™ não serão cobertos pela garantia.

⚠️ AVISO: para ajudar a evitar danos à placa de sistema, remova a bateria principal (consulte [Como remover a bateria](#)) antes de trabalhar na parte interna do computador.

Como remover o leitor de cartão de mídia

1. Siga as instruções descritas em [Antes de começar](#).
2. Remova a bateria (consulte [Como remover a bateria](#)).
3. Remova o teclado (consulte [Como remover o teclado](#)).
4. Remova o apoio para as mãos (consulte [Como remover o apoio para as mãos](#)).
5. Remova o disco rígido (consulte [Como remover o disco rígido](#)).
6. Remova o suporte do apoio para as mãos (consulte [Como remover o suporte do apoio para as mãos](#)).
7. Puxe a aba de puxar para desconectar o cabo do leitor de cartão de mídia do conector no leitor.
8. Desprenda a fita de mylar que prende o leitor de cartão de mídia à base do computador.



1	aba de puxar	2	conector do cabo do leitor de cartão de mídia
3	leitor de cartão de mídia		

9. Retire o leitor de cartão de mídia da base do computador.

Como recolocar o leitor de cartão de mídia

1. Coloque o leitor de cartão de mídia na base do computador.
2. Conecte o cabo do leitor de cartão de mídia ao respectivo conector no leitor.

3. Fixe a fita de mylar de volta no leitor de cartão de mídia.
 4. Recoloque o suporte do apoio para as mãos (consulte [Como recolocar o suporte do apoio para as mãos](#)).
 5. Recoloque o disco rígido (consulte [Como instalar o disco rígido](#)).
 6. Recoloque o apoio para as mãos (consulte [Como recolocar o apoio para as mãos](#)).
 7. Recoloque o teclado (consulte [Como recolocar o teclado](#)).
 8. Recoloque a bateria (consulte [Como recolocar a bateria](#)).
-

[Voltar ao Sumário](#)

[Voltar ao Sumário](#)

Disco rígido

Manual de Serviço do Dell™ Inspiron™ 1010

- [Como remover o disco rígido](#)
- [Como instalar o disco rígido](#)

- ⚠ **ADVERTÊNCIA:** se você precisar remover o disco rígido do computador enquanto a unidade estiver quente, não toque na caixa metálica do disco rígido.
- ⚠ **ADVERTÊNCIA:** antes de trabalhar na parte interna do computador, siga as instruções de segurança fornecidas com o computador. Para obter mais informações sobre as melhores práticas de segurança, consulte a página inicial sobre conformidade com normalização em www.dell.com/regulatory_compliance.
- ⚠ **AVISO:** para evitar a perda de dados, desligue o computador (consulte [Como desligar o computador](#)) antes de remover o disco rígido. Não remova o disco rígido quando o computador estiver ligado ou no estado de economia de energia.
- ⚠ **AVISO:** as unidades de disco rígido são extremamente frágeis. Tenha cuidado ao manusear a unidade de disco rígido.
- ⚠ **AVISO:** somente um técnico credenciado deve executar reparos no computador. Danos decorrentes de mão-de-obra não autorizada pela Dell não serão cobertos pela garantia.
- ⚠ **AVISO:** para ajudar a evitar danos à placa de sistema, remova a bateria principal (consulte [Como remover a bateria](#)) antes de trabalhar na parte interna do computador.
- 🔧 **NOTA:** a Dell não garante a compatibilidade com discos rígidos de terceiros nem dá suporte para esses discos.
- 🔧 **NOTA:** se você estiver instalando um disco rígido de um fornecedor diferente da Dell, será preciso instalar um sistema operacional, drivers e utilitários no novo disco rígido (consulte *Guia de tecnologia Dell*).

Como remover o disco rígido

1. Execute os procedimentos descritos em [Antes de começar](#).
2. Remova a bateria (consulte [Como remover a bateria](#)).
3. Remova o teclado (consulte [Como remover o teclado](#)).

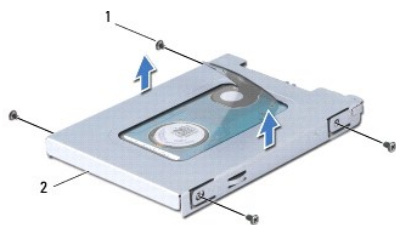
- ⚠ **AVISO:** quando o disco rígido não estiver no computador, guarde-o na embalagem protetora antiestática (consulte "Proteção contra descargas eletrostáticas" nas instruções de segurança fornecidas com o computador).

4. Remova o parafuso que fixa o conjunto do disco rígido à base do computador.



1	conjunto do disco rígido	2	aba de puxar	3	parafuso
---	--------------------------	---	--------------	---	----------

5. Puxe a aba de puxar para a esquerda para destacar o conjunto do disco rígido do conector intermediário.
6. Remova o conjunto do disco rígido de seu compartimento.
7. Remova os quatro parafusos que prendem o disco rígido ao seu respectivo suporte e remova o suporte.



1	parafusos (4)	2	suporte do disco rígido
---	---------------	---	-------------------------

Como instalar o disco rígido

1. Remova o novo disco rígido da embalagem.
Guarde a embalagem original para usar no armazenamento ou remessa da unidade de disco rígido.
2. Recoloque o suporte do disco rígido e os quatro parafusos que prendem o suporte ao disco rígido.
3. Encaixe o conjunto do disco rígido no respectivo compartimento.
4. Empurre o disco rígido de encontro ao conector intermediário até estar plenamente conectado.
5. Recoloque o parafuso que fixa o conjunto do disco rígido à base do computador.
6. Recoloque o teclado (consulte [Como recolocar o teclado](#)).
7. Recoloque a bateria (consulte [Como recolocar a bateria](#)).
8. Instale o sistema operacional no seu computador, se for necessário. Consulte "Como restaurar o sistema operacional" no *Guia de Configuração* ou no *Guia de Início Rápido do Ubuntu*.
9. Instale os drivers e os utilitários do seu computador, conforme necessário. Consulte "Como reinstalar drivers e utilitários" no *Guia de Tecnologia Dell*.

[Voltar ao Sumário](#)

[Voltar ao Sumário](#)

Teclado

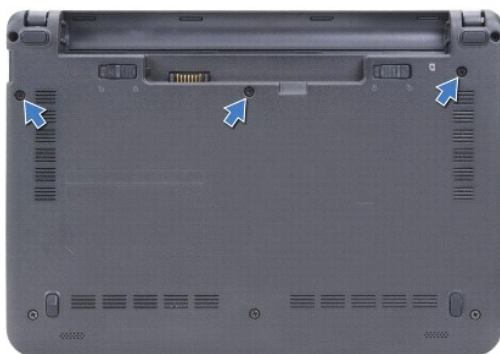
Manual de Serviço do Dell™ Inspiron™ 1010

- [Como remover o teclado](#)
- [Como recolocar o teclado](#)

- ⚠️ ADVERTÊNCIA:** antes de trabalhar na parte interna do computador, siga as instruções de segurança fornecidas com o computador. Para obter mais informações sobre as melhores práticas de segurança, consulte a página inicial sobre conformidade com normalização em www.dell.com/regulatory_compliance.
- ⚠️ AVISO:** para evitar descarga eletrostática, elimine a eletricidade estática do seu corpo usando uma pulseira antiestática ou tocando periodicamente em uma superfície metálica sem pintura.
- ⚠️ AVISO:** somente um técnico credenciado deve executar reparos no computador. Danos decorrentes de mão-de-obra não autorizada pela Dell™ não serão cobertos pela garantia.
- ⚠️ AVISO:** para ajudar a evitar danos à placa de sistema, remova a bateria principal (consulte [Como remover a bateria](#)) antes de trabalhar na parte interna do computador.
-

Como remover o teclado

1. Execute os procedimentos descritos em [Antes de começar](#).
2. Remova a bateria (consulte [Como remover a bateria](#)).
3. Remova os três parafusos que prendem o teclado à base do computador.

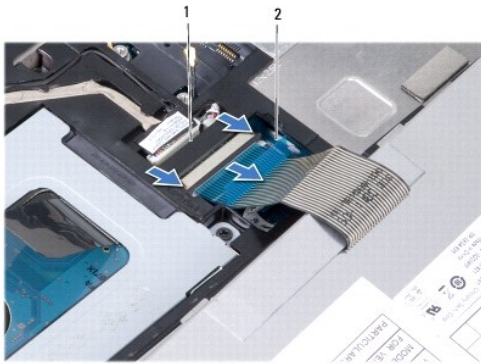


- ⚠️ AVISO:** os revestimentos das teclas são frágeis, facilmente retirados e sua substituição é muito demorada. Cuidado ao remover e manusear o teclado.
- ⚠️ AVISO:** seja extremamente cuidadoso ao remover e manusear o teclado. A negligência no cumprimento desta instrução pode causar arranhões ao painel da tela.
4. Desencaixe o lado traseiro central do teclado usando o seu dedo ou uma chave de fenda. Libere levemente o lado esquerdo do teclado e, em seguida, o lado direito até retirá-lo de sua base.
 5. Levante o teclado até soltá-lo do suporte do apoio para as mãos.
 6. Vire o teclado ao contrário e coloque-o sobre o apoio para as mãos.



1	presilhas do teclado (4)
---	--------------------------

7. Solte a trava no conector na placa de sistema a puxe a aba de puxar para desconectar o cabo do teclado do respectivo conector na placa de sistema.
8. Retire o teclado de cima do apoio para as mãos.



1	conector do cabo do teclado	2	aba de puxar
---	-----------------------------	---	--------------

Como recolocar o teclado

1. Coloque o teclado sobre o suporte do apoio para as mãos.
2. Conecte o cabo do teclado ao conector na placa de sistema.
3. Alinhe o teclado, insira as quatro presilhas nos encaixes e encaixe o lado esquerdo do teclado no lugar encaixando, em seguida, o lado direito do teclado no lugar.
4. Vire o computador e recoloque os três parafusos que prendem o teclado à base do computador.

[Voltar ao Sumário](#)

[Voltar ao Sumário](#)

Placas de comunicação

Manual de Serviço do Dell™ Inspiron™ 1010

- [SIM \(Módulo de Identidade do Assinante\)](#)
- [Mini-Cards sem fio](#)

SIM (Módulo de Identidade do Assinante)

O módulo SIM (Subscriber Identity Module [Módulo de Identidade do Assinante]) identifica os usuários exclusivamente através de um cartão IMSI (International Mobile Subscriber Identity [Identidade Internacional de Assinantes de Dispositivos Móveis]).

⚠️ ADVERTÊNCIA: antes de trabalhar na parte interna do computador, siga as instruções de segurança fornecidas com o computador. Para obter mais informações sobre as melhores práticas de segurança, consulte a página inicial sobre conformidade com normalização em www.dell.com/regulatory_compliance.

Como instalar o módulo SIM

1. Siga as instruções descritas em [Antes de começar](#).
2. Remova a bateria (consulte [Como remover a bateria](#)).
3. No compartimento de bateria, insira o módulo SIM.



1	compartimento de bateria	2	módulo SIM
---	--------------------------	---	------------

Como remover o módulo SIM

Pressione o módulo SIM no compartimento para liberá-lo. Quando ele tiver sido parcialmente ejetado, remova-o do compartimento de bateria.

Mini-Cards sem fio

⚠️ ADVERTÊNCIA: antes de trabalhar na parte interna do computador, siga as instruções de segurança fornecidas com o computador. Para obter mais informações sobre as melhores práticas de segurança, consulte a página inicial sobre conformidade com normalização em www.dell.com/regulatory_compliance.

⚠️ AVISO: para evitar descarga eletrostática, elimine a eletricidade estática do seu corpo usando uma pulseira antiestática ou tocando periodicamente em uma superfície metálica sem pintura.

⚠️ AVISO: somente um técnico credenciado deve executar reparos no computador. Danos decorrentes de mão-de-obra não autorizada pela Dell™ não serão cobertos pela garantia.

⚠️ AVISO: para ajudar a evitar danos à placa de sistema, remova a bateria principal (consulte [Como remover a bateria](#)) antes de trabalhar na parte interna do computador.

📌 NOTA: a Dell não garante a compatibilidade com Mini-Cards de terceiros nem dá suporte a essas Mini-Cards.

Se você comprou uma Mini-Card sem fio com o computador, ela já vem instalada.

O seu computador suporta dois slots de Mini-Card:

- 1 Um slot de Mini-Card normal - para banda larga móvel ou WWAN
- 1 Um slot para Mini-Card pequena - para WLAN

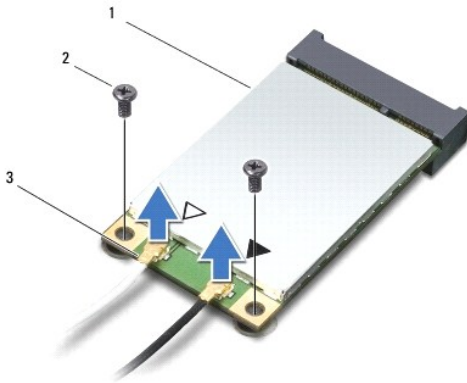
📌 NOTA: dependendo da configuração do computador na época da compra, os slots para Mini-Card podem ter ou não placas instaladas neles.

O seu computador suporta dois tipos de Mini-Cards de rede sem fio:

- 1 Rede local sem fio (WLAN)
- 1 Rede móvel de banda larga ou rede sem fio de longa distância (WWAN)

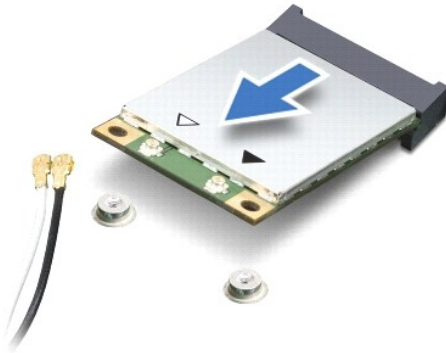
Como remover a Mini-Card

1. Siga as instruções descritas em [Antes de começar](#).
2. Remova a bateria (consulte [Como remover a bateria](#)).
3. Remova o teclado (consulte [Como remover o teclado](#)).
4. Desconecte os cabos da antena da Mini-Card.



1	Mini-Card	2	parafusos (2)	3	conector do cabo da antena (2)
---	-----------	---	---------------	---	--------------------------------


5. Libere a Mini-Card ao remover os dois parafusos que a prendem à placa de sistema.
6. Levante e remova a Mini-Card do respectivo conector da placa de sistema.



△ **AVISO:** quando a Mini-Card não estiver no computador, guarde-a na embalagem protetora antiestática (consulte "Proteção contra descargas eletrostáticas" nas instruções de segurança fornecidas com o computador).

Como instalar a Mini-Card

△ **AVISO:** os conectores têm formatos especiais para garantir a inserção correta. Se sentir resistência, verifique os conectores na placa e na placa de sistema e realinhe a placa.

 **AVISO:** para evitar danos à Mini-Card, nunca coloque cabos sob a placa.


1. Remova a nova Mini-Card da embalagem.

 **AVISO:** exerça pressão firme e uniforme para encaixar a placa no lugar. Se forçar demais, você pode danificar o conector.

2. Insira a Mini-Card em um ângulo de 45 graus no conector apropriado da placa de sistema. Por exemplo, o conector da placa WLAN está identificado como WLAN e assim por diante.
3. Pressione a outra extremidade da placa WLAN no slot da placa de sistema e recolque os dois parafusos de fixação.
4. Conecte os cabos apropriados da antena à Mini-Card que você está instalando. A tabela a seguir fornece o esquema de cores do cabo de antena para cada Mini-Card suportada pelo computador.

Conectores na Mini-Card	Esquema de cores do cabo de antena
WWAN (2 cabos de antena)	
WWAN principal (triângulo branco)	branco com listra cinza
WWAN auxiliar (triângulo preto)	preto com listra cinza
WLAN (2 cabos de antena)	
WLAN principal (triângulo branco)	branco
WLAN auxiliar (triângulo preto)	preto

5. Prenda os cabos de antena não utilizados na luva protetora de mylar (película de poliéster).
6. Recoloque o teclado (consulte [Como recolocar o teclado](#)).
7. Recoloque a bateria (consulte [Como recolocar a bateria](#)).
8. Instale os drivers e utilitários para o seu computador, conforme a necessidade. Para obter mais informações, consulte o *Guia de Tecnologia Dell*.

 **NOTA:** se estiver instalando uma placa de comunicação de um fornecedor diferente da Dell, será preciso instalar os drivers e utilitários apropriados. Para obter mais informações, consulte o *Guia de tecnologia Dell*.

[Voltar ao Sumário](#)

[Voltar ao Sumário](#)

Apoio para as mãos

Manual de Serviço do Dell™ Inspiron™ 1010

- [Como remover o apoio para as mãos](#)
- [Como recolocar o apoio para as mãos](#)

- ⚠️ ADVERTÊNCIA:** antes de trabalhar na parte interna do computador, siga as instruções de segurança fornecidas com o computador. Para obter mais informações sobre as melhores práticas de segurança, consulte a página inicial sobre conformidade com normalização em www.dell.com/regulatory_compliance.
- ⚠️ AVISO:** para evitar descarga eletrostática, elimine a eletricidade estática do seu corpo usando uma pulseira antiestática ou tocando periodicamente em uma superfície metálica sem pintura.
- ⚠️ AVISO:** somente um técnico credenciado deve executar reparos no computador. Danos decorrentes de mão-de-obra não autorizada pela Dell™ não serão cobertos pela garantia.
- ⚠️ AVISO:** para ajudar a evitar danos à placa de sistema, remova a bateria principal (consulte [Como remover a bateria](#)) antes de trabalhar na parte interna do computador.
-

Como remover o apoio para as mãos

1. Siga as instruções descritas em [Antes de começar](#).
2. Remova a bateria (consulte [Como remover a bateria](#)).
3. Remova o teclado (consulte [Como remover o teclado](#)).
4. Remova os cinco parafusos da parte inferior da base do computador.



5. Libere a trava e desconecte o cabo do touch pad do respectivo conector na placa de sistema.



1	apoio para as mãos	2	conector do cabo do touch pad
---	--------------------	---	-------------------------------

- ⚠️ AVISO:** separe cuidadosamente o apoio para as mãos da base do computador para evitar danos ao mesmo.

6. Começando pela direita/esquerda do apoio para as mãos, use os dedos para separar o apoio para as mãos de seu suporte.
 7. Puxe delicadamente o cabo do touch pad de seu encaixe e remova o apoio para as mãos de seu suporte.
-

Como recolocar o apoio para as mãos

1. Passe o cabo do touch pad através do encaixe apropriado e conecte-o ao conector na placa de sistema.
 2. Alinhe o apoio para as mãos sobre o seu suporte e encaixe-o delicadamente no lugar.
 3. Recoloque os cinco parafusos na parte inferior da base do computador.
 4. Recoloque o teclado (consulte [Como recolocar o teclado](#)).
 5. Recoloque a bateria (consulte [Como recolocar a bateria](#)).
-

[Voltar ao Sumário](#)

[Voltar ao Sumário](#)

Suporte do apoio para as mãos

Manual de Serviço do Dell™ Inspiron™ 1010

- [Como remover o suporte do apoio para as mãos](#)
- [Como recolocar o suporte do apoio para as mãos](#)

⚠️ ADVERTÊNCIA: antes de trabalhar na parte interna do computador, siga as instruções de segurança fornecidas com o computador. Para obter mais informações sobre as melhores práticas de segurança, consulte a página inicial sobre conformidade com normalização em www.dell.com/regulatory_compliance.

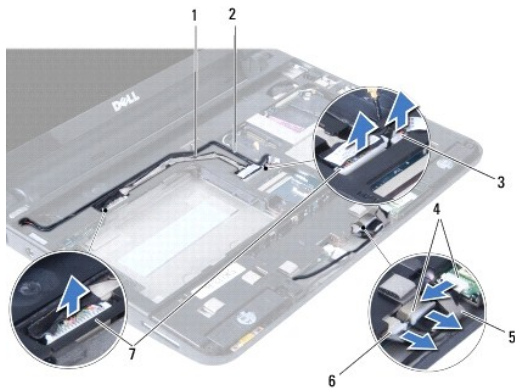
⚠️ AVISO: para evitar descarga eletrostática, elimine a eletricidade estática do seu corpo usando uma pulseira antiestática ou tocando periodicamente em uma superfície metálica sem pintura.

⚠️ AVISO: somente um técnico credenciado deve executar reparos no computador. Danos decorrentes de mão-de-obra não autorizada pela Dell™ não serão cobertos pela garantia.

⚠️ AVISO: para ajudar a evitar danos à placa de sistema, remova a bateria principal (consulte [Como remover a bateria](#)) antes de trabalhar na parte interna do computador.

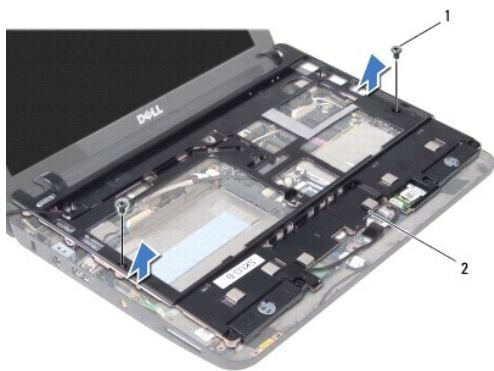
Como remover o suporte do apoio para as mãos

1. Siga as instruções descritas em [Antes de começar](#).
2. Remova a bateria (consulte [Como remover a bateria](#)).
3. Remova o teclado (consulte [Como remover o teclado](#)).
4. Remova o apoio para as mãos (consulte [Como remover o apoio para as mãos](#)).
5. Remova o disco rígido (consulte [Como remover o disco rígido](#)).
6. Desconecte o cabo do cartão SIM e USB, o cabo do botão liga/desliga, o cabo do bluetooth e o cabo do alto-falante dos seus respectivos conectores na placa de sistema.



1	cabo do cartão SIM e USB	2	cabo do botão liga/desliga
3	conector do cabo do botão liga/desliga	4	conector do cabo do bluetooth
5	cabo do bluetooth	6	conector do cabo do alto-falante
7	conector do cabo do cartão SIM e USB		

7. Remova os dois parafusos que prendem o suporte do apoio para as mãos à base do computador.



1	parafusos (2)	2	suporte do apoio para as mãos
---	---------------	---	-------------------------------

8. Retire o suporte do apoio para as mãos da base do computador.
-

Como recolocar o suporte do apoio para as mãos

1. Coloque o suporte do apoio para as mãos na base do computador.
 2. Recoloque os dois parafusos que prendem o suporte à base do computador.
 3. Conecte o cabo do cartão SIM e USB, o cabo do botão liga/desliga, o cabo do bluetooth e o cabo do alto-falante aos seus respectivos conectores na placa de sistema.
 4. Recoloque o disco rígido (consulte [Como instalar o disco rígido](#)).
 5. Recoloque o apoio para as mãos (consulte [Como recolocar o apoio para as mãos](#)).
 6. Recoloque o teclado (consulte [Como recolocar o teclado](#)).
 7. Recoloque a bateria (consulte [Como recolocar a bateria](#)).
-

[Voltar ao Sumário](#)

[Voltar ao Sumário](#)

Placa do botão liga/desliga

Manual de Serviço do Dell™ Inspiron™ 1010

- [Como remover a placa do botão liga/desliga](#)
- [Como recolocar a placa do botão liga/desliga](#)

⚠️ ADVERTÊNCIA: antes de trabalhar na parte interna do computador, siga as instruções de segurança fornecidas com o computador. Para obter mais informações sobre as melhores práticas de segurança, consulte a página inicial sobre conformidade com normalização em www.dell.com/regulatory_compliance.

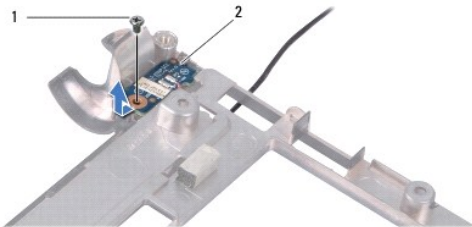
⚠️ AVISO: para evitar descarga eletrostática, elimine a eletricidade estática do seu corpo usando uma pulseira antiestática ou tocando periodicamente em uma superfície metálica sem pintura.

⚠️ AVISO: somente um técnico credenciado deve executar reparos no computador. Danos decorrentes de mão-de-obra não autorizada pela Dell™ não serão cobertos pela garantia.

⚠️ AVISO: para ajudar a evitar danos à placa de sistema, remova a bateria principal (consulte [Como remover a bateria](#)) antes de trabalhar na parte interna do computador.

Como remover a placa do botão liga/desliga

1. Siga as instruções descritas em [Antes de começar](#).
2. Remova a bateria (consulte [Como remover a bateria](#)).
3. Remova o teclado (consulte [Como remover o teclado](#)).
4. Remova o apoio para as mãos (consulte [Como remover o apoio para as mãos](#)).
5. Remova o disco rígido (consulte [Como remover o disco rígido](#)).
6. Remova o suporte do apoio para as mãos (consulte [Como remover o suporte do apoio para as mãos](#)).
7. Vire o suporte do apoio para as mãos e remova o parafuso que prende a placa do botão liga/desliga ao suporte.
8. Remova o cabo do botão liga/desliga de seu encaminhamento.



1	parafuso	2	placa do botão liga/desliga
---	----------	---	-----------------------------

9. Remova a placa do botão liga/desliga do suporte do apoio para as mãos.

Como recolocar a placa do botão liga/desliga

1. Coloque a placa do botão liga/desliga no suporte do apoio para as mãos.
2. Recoloque o parafuso que prende a placa do botão liga/desliga ao suporte do apoio para as mãos.
3. Passe o cabo do botão liga/desliga através de sua guia de encaminhamento.
4. Recoloque o suporte do apoio para as mãos (consulte [Como recolocar o suporte do apoio para as mãos](#)).

5. Recoloque o disco rígido (consulte [Como instalar o disco rígido](#)).
 6. Recoloque o apoio para as mãos (consulte [Como recolocar o apoio para as mãos](#)).
 7. Recoloque o teclado (consulte [Como recolocar o teclado](#)).
 8. Recoloque a bateria (consulte [Como recolocar a bateria](#)).
-

[Voltar ao Sumário](#)

[Voltar ao Sumário](#)

Bateria

Manual de Serviço do Dell™ Inspiron™ 1010

- [Como remover a bateria](#)
- [Como recolocar a bateria](#)

⚠️ ADVERTÊNCIA: antes de trabalhar na parte interna do computador, siga as instruções de segurança fornecidas com o computador. Para obter mais informações sobre as melhores práticas de segurança, consulte a página inicial sobre conformidade com normalização em www.dell.com/regulatory_compliance.

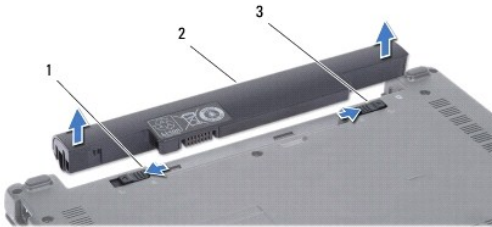
⚠️ AVISO: para evitar descarga eletrostática, elimine a eletricidade estática do seu corpo usando uma pulseira antiestática ou tocando periodicamente em uma superfície metálica sem pintura.

⚠️ AVISO: somente um técnico credenciado deve executar reparos no computador. Danos decorrentes de mão-de-obra não autorizada pela Dell™ não serão cobertos pela garantia.

⚠️ AVISO: para evitar danos à placa de sistema, remova a bateria de seu compartimento antes de começar a trabalhar na parte interna do computador.

Como remover a bateria

1. Desligue o computador e vire-o.



1	trava de liberação da bateria	2	bateria	3	trava do compartimento da bateria
---	-------------------------------	---	---------	---	-----------------------------------

2. Deslize a trava do compartimento de bateria até a posição destravada.
3. Deslize a trava de liberação da bateria para o lado.
4. Puxe a bateria para fora do seu compartimento.

Como recolocar a bateria

⚠️ AVISO: para evitar danos ao computador, use somente a bateria projetada para este computador Dell. Não use baterias projetadas para outros computadores Dell.

1. Deslize a bateria no compartimento até ouvir um clique indicando que ela está encaixada.
2. Deslize a trava do compartimento de bateria até a posição travada.

[Voltar ao Sumário](#)

[Voltar ao Sumário](#)

Alto-falantes

Manual de Serviço do Dell™ Inspiron™ 1010

- [Como remover os alto-falantes](#)
- [Como recolocar os alto-falantes](#)

⚠️ ADVERTÊNCIA: antes de trabalhar na parte interna do computador, siga as instruções de segurança fornecidas com o computador. Para obter mais informações sobre as melhores práticas de segurança, consulte a página inicial sobre conformidade com normalização em www.dell.com/regulatory_compliance.

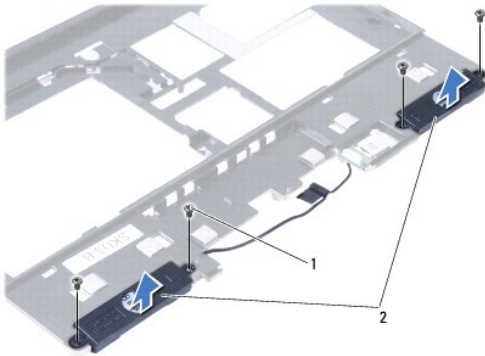
⚠️ AVISO: para evitar descarga eletrostática, elimine a eletricidade estática do seu corpo usando uma pulseira antiestática ou tocando periodicamente em uma superfície metálica sem pintura.

⚠️ AVISO: somente um técnico credenciado deve executar reparos no computador. Danos decorrentes de mão-de-obra não autorizada pela Dell™ não serão cobertos pela garantia.

⚠️ AVISO: para ajudar a evitar danos à placa de sistema, remova a bateria principal (consulte [Como remover a bateria](#)) antes de trabalhar na parte interna do computador.

Como remover os alto-falantes

1. Siga as instruções descritas em [Antes de começar](#).
2. Remova a bateria (consulte [Como remover a bateria](#)).
3. Remova o teclado (consulte [Como remover o teclado](#)).
4. Remova o apoio para as mãos (consulte [Como remover o apoio para as mãos](#)).
5. Remova o disco rígido (consulte [Como remover o disco rígido](#)).
6. Remova o suporte do apoio para as mãos (consulte [Como remover o suporte do apoio para as mãos](#)).



1	parafusos (4)	2	alto-falantes
---	---------------	---	---------------

7. Vire o suporte do apoio para as mãos e remova os quatro parafusos (dois em cada lado) que prendem os alto-falantes ao suporte do apoio para as mãos.
8. Retire os alto-falantes do suporte do apoio para as mãos.

Como recolocar os alto-falantes

1. Coloque os alto-falantes no suporte do apoio para as mãos e recoloque os quatro parafusos (dois em cada lado) que prendem os alto-falantes ao suporte do apoio para as mãos.
2. Recoloque o suporte do apoio para as mãos (consulte [Como recolocar o suporte do apoio para as mãos](#)).

3. Recoloque o disco rígido (consulte [Como instalar o disco rígido](#)).
 4. Recoloque o apoio para as mãos (consulte [Como recolocar o apoio para as mãos](#)).
 5. Recoloque o teclado (consulte [Como recolocar o teclado](#)).
 6. Recoloque a bateria (consulte [Como recolocar a bateria](#)).
-

[Voltar ao Sumário](#)

[Voltar ao Sumário](#)

Placa do sistema

Manual de Serviço do Dell™ Inspiron™ 1010

- [Como remover a placa de sistema](#)
- [Como substituir a placa de sistema](#)
- [Como inserir a etiqueta de serviço no BIOS](#)
- [Como definir a matriz do teclado](#)

⚠️ ADVERTÊNCIA: antes de trabalhar na parte interna do computador, siga as instruções de segurança fornecidas com o computador. Para obter mais informações sobre as melhores práticas de segurança, consulte a página inicial sobre conformidade com normalização em www.dell.com/regulatory_compliance.

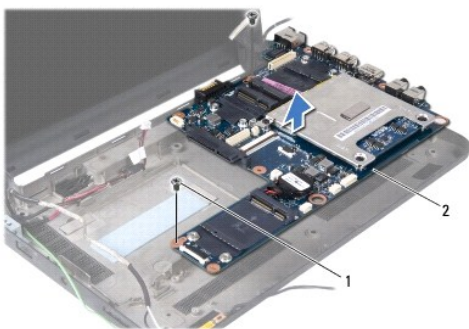
⚠️ AVISO: para evitar descarga eletrostática, elimine a eletricidade estática do seu corpo usando uma pulseira antiestática ou tocando periodicamente em uma superfície metálica sem pintura.

⚠️ AVISO: somente um técnico credenciado deve executar reparos no computador. Danos decorrentes de mão-de-obra não autorizada pela Dell™ não serão cobertos pela garantia.

⚠️ AVISO: para ajudar a evitar danos à placa de sistema, remova a bateria principal (consulte [Como remover a bateria](#)) antes de trabalhar na parte interna do computador.

Como remover a placa de sistema

1. Siga as instruções descritas em [Antes de começar](#).
2. Remova a bateria (consulte [Como remover a bateria](#)).
3. Remova o teclado (consulte [Como remover o teclado](#)).
4. Remova o apoio para as mãos (consulte [Como remover o apoio para as mãos](#)).
5. Remova o disco rígido (consulte [Como remover o disco rígido](#)).
6. Remova o suporte do apoio para as mãos (consulte [Como remover o suporte do apoio para as mãos](#)).
7. Remova bateria de célula tipo moeda (consulte [Como remover a bateria de célula tipo moeda](#)).
8. Remova a placa de memória e processador 2 em 1 (consulte [Como remover a placa de memória e processador 2 em 1](#)).
9. Remova as Mini-Cards (consulte [Como remover a Mini-Card](#)).
10. Remova a placa sintonizadora de TV (consulte [Como remover a placa sintonizadora de TV](#)).
11. Remova o leitor de cartão de mídia 3 em 1 (consulte [Como remover o leitor de cartão de mídia](#)).
12. Remova os dois parafusos que prendem a placa de sistema da base do computador.




1	parafusos (2)	2	placa de sistema
---	---------------	---	------------------


13. Retire a placa de sistema da base do computador.

Como substituir a placa de sistema

1. Coloque a placa de sistema sobre a base do computador.
2. Recoloque os dois parafusos que prendem a placa de sistema à base do computador.
3. Recoloque o leitor de cartão de mídia 3 em 1 (consulte [Como recolocar o leitor de cartão de mídia](#)).
4. Recoloque a placa sintonizadora de TV (consulte [Como instalar a placa sintonizadora de TV](#)).
5. Recoloque as Mini-Cards (consulte [Como instalar a Mini-Card](#)).
6. Recoloque a placa de memória e processador 2 em 1 (consulte [Como recolocar a placa de memória e processador 2 em 1](#)).
7. Recoloque a bateria de célula tipo moeda (consulte [Como recolocar a bateria de célula tipo moeda](#)).
8. Recoloque o suporte do apoio para as mãos (consulte [Como recolocar o suporte do apoio para as mãos](#)).
9. Recoloque o disco rígido (consulte [Como instalar o disco rígido](#)).
10. Recoloque o apoio para as mãos (consulte [Como recolocar o apoio para as mãos](#)).
11. Recoloque o teclado (consulte [Como recolocar o teclado](#)).
12. Recoloque a bateria (consulte [Como recolocar a bateria](#)).

 **AVISO:** antes de ligar o computador, recoloque todos os parafusos e verifique se nenhum parafuso foi esquecido dentro do computador. A negligência no cumprimento desta instrução pode resultar em danos ao computador.

13. Ligue o computador.

 **NOTA:** após ter substituído a placa de sistema, insira a etiqueta de serviço do computador no BIOS da placa de sistema de reposição.

14. Insira a etiqueta de serviço (consulte [Como inserir a etiqueta de serviço no BIOS](#)).
15. A matriz do teclado pode mudar após a substituição da placa de sistema. Para definir a matriz do teclado de acordo com o seu país, consulte [Como definir a matriz do teclado](#).

Como inserir a etiqueta de serviço no BIOS

1. Certifique-se de que o adaptador CA está conectado e que a bateria principal está instalada corretamente.
2. Pressione <F2> durante o POST para entrar no programa de configuração do sistema.
3. Navegue até a guia de segurança e insira a etiqueta de serviço no campo Set Service Tag (Definir etiqueta de serviço).

Como definir a matriz do teclado

1. Desligue o computador (consulte [Como desligar o computador](#)).
2. Se o computador estiver conectado ao adaptador CA, desconecte o adaptador CA do computador.
3. Pressione e mantenha pressionada a combinação de teclas a seguir para a matriz de teclado desejada:
 - o Todos os países com exceção do Brasil: <Fn><S>
 - o Somente para o Brasil: <Fn><E>
4. Conecte o adaptador CA ao computador e ligue-o em uma tomada elétrica ou protetor contra surtos de tensão.

5. Solte a combinação de teclas.

[Voltar ao Sumário](#)

[Voltar ao Sumário](#)

Manual de Serviço do Dell™ Inspiron™ 1010



NOTA: uma NOTA indica informações importantes para utilizar melhor o computador.



AVISO: um AVISO indica um potencial de riscos ao hardware ou a perda de dados e descreve como evitar o problema.



ADVERTÊNCIA: uma ADVERTÊNCIA indica um potencial de danos à propriedade, de lesões corporais ou mesmo de morte.

As informações deste documento estão sujeitas a alteração sem aviso prévio.
© 2009 Dell Inc. Todos os direitos reservados.

É terminantemente proibida qualquer forma de reprodução deste produto sem a permissão por escrito da Dell Inc.

Marcas comerciais usadas neste texto: *Dell*, o logotipo *DELL* e *Inspiron* são marcas comerciais da Dell Inc.; *Bluetooth* é uma marca comercial registrada de propriedade da Bluetooth SIG, Inc. e é usada pela Dell sob licença; *Microsoft*, *Windows*, *Windows Vista* e o logotipo do botão Iniciar do *Windows Vista* são marcas comerciais ou marcas comerciais registradas da Microsoft Corporation nos EUA e/ou outros países.

Os demais nomes e marcas comerciais podem ser usados neste documento como referência às entidades que reivindicam essas marcas e nomes ou a seus produtos. A Dell Inc. declara que não tem interesse de propriedade sobre marcas comerciais e nomes de terceiros.

Fevereiro de 2009 Rev. A00

[Voltar ao Sumário](#)

[Voltar ao Sumário](#)

Placa sintonizadora de TV (opcional)

Manual de Serviço do Dell™ Inspiron™ 1010

- [Como remover a placa sintonizadora de TV](#)
- [Como instalar a placa sintonizadora de TV](#)

⚠️ ADVERTÊNCIA: antes de trabalhar na parte interna do computador, siga as instruções de segurança fornecidas com o computador. Para obter mais informações sobre as melhores práticas de segurança, consulte a página inicial sobre conformidade com normalização em www.dell.com/regulatory_compliance.

⚠️ AVISO: para evitar descarga eletrostática, elimine a eletricidade estática do seu corpo usando uma pulseira antiestática ou tocando periodicamente em uma superfície metálica sem pintura.

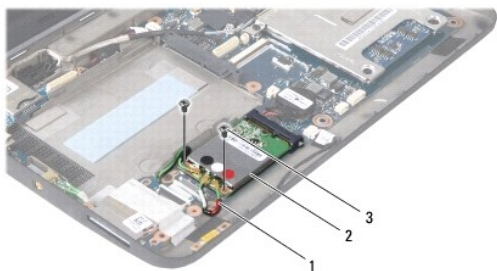
⚠️ AVISO: somente um técnico credenciado deve executar reparos no computador. Danos decorrentes de mão-de-obra não autorizada pela Dell™ não serão cobertos pela garantia.

⚠️ AVISO: para ajudar a evitar danos à placa de sistema, remova a bateria principal (consulte [Como remover a bateria](#)) antes de trabalhar na parte interna do computador.

📌 NOTA: a disponibilidade da placa sintonizadora de TV varia de acordo com a região.

Como remover a placa sintonizadora de TV

1. Siga as instruções descritas em [Antes de começar](#).
2. Remova a bateria (consulte [Como remover a bateria](#)).
3. Remova o teclado (consulte [Como remover o teclado](#)).
4. Remova o apoio para as mãos (consulte [Como remover o apoio para as mãos](#)).
5. Remova o disco rígido (consulte [Como remover o disco rígido](#)).
6. Remova o suporte do apoio para as mãos (consulte [Como remover o suporte do apoio para as mãos](#)).
7. Remova o leitor de cartão de mídia 3 em 1 (consulte [Como remover o leitor de cartão de mídia](#)).
8. Desconecte os três cabos da placa sintonizadora de TV de seus conectores na placa.
9. Libere a placa sintonizadora de TV removendo os dois parafusos que a prendem ao conector da placa de sistema.

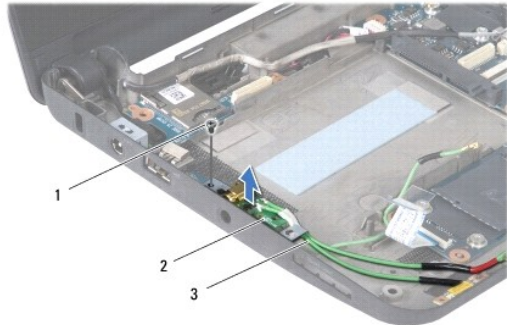


1	cabos da placa sintonizadora de TV (3)	2	placa sintonizadora de TV	3	parafusos (2)
---	--	---	---------------------------	---	---------------

10. Remova a placa sintonizadora de TV do conector na placa de sistema.



11. Remova o parafuso que prende a placa do conector do sintonizador de TV.



1	parafuso	2	placa do conector do sintonizador de TV	3	cabos do conector do sintonizador de TV
---	----------	---	---	---	---

12. Remova a placa do conector do sintonizador de TV da base do computador.

Como instalar a placa sintonizadora de TV

1. Remova a nova placa sintonizadora de TV da embalagem.

⚠ AVISO: exerça pressão firme e uniforme para encaixar a placa no lugar. Se forçar demais, você pode danificar o conector.

2. Insira a placa sintonizadora de TV em um ângulo de 45 graus no conector apropriado da placa de sistema.
3. Pressione a outra extremidade da placa sintonizadora de TV dentro do slot na placa de sistema.
4. Recoloque os dois parafusos que prendem a placa sintonizadora de TV à placa de sistema.
5. Coloque a placa do conector do sintonizador de TV na base do computador e recoloque o parafuso que prende a placa à base.
6. Conecte os três cabos da placa sintonizadora de TV aos respectivos conectores na placa.
7. Recoloque o leitor de cartão de mídia 3 em 1 (consulte [Como recolocar o leitor de cartão de mídia](#)).
8. Recoloque o suporte do apoio para as mãos (consulte [Como recolocar o suporte do apoio para as mãos](#)).
9. Recoloque o disco rígido (consulte [Como instalar o disco rígido](#)).
10. Recoloque o apoio para as mãos (consulte [Como recolocar o apoio para as mãos](#)).
11. Recoloque o teclado (consulte [Como recolocar o teclado](#)).
12. Recoloque a bateria (consulte [Como recolocar a bateria](#)).

[Voltar ao Sumário](#)

[Voltar ao Sumário](#)

Placa do cartão SIM e USB (placa secundária 2)

Manual de Serviço do Dell™ Inspiron™ 1010

- [Como remover a placa do cartão SIM e USB](#)
- [Como recolocar a placa do cartão SIM e USB](#)

⚠️ ADVERTÊNCIA: antes de trabalhar na parte interna do computador, siga as instruções de segurança fornecidas com o computador. Para obter mais informações sobre as melhores práticas de segurança, consulte a página inicial sobre conformidade com normalização em www.dell.com/regulatory_compliance.

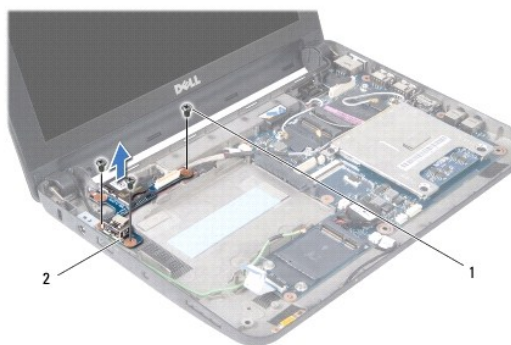
⚠️ AVISO: para evitar descarga eletrostática, elimine a eletricidade estática do seu corpo usando uma pulseira antiestática ou tocando periodicamente em uma superfície metálica sem pintura.

⚠️ AVISO: somente um técnico credenciado deve executar reparos no computador. Danos decorrentes de mão-de-obra não autorizada pela Dell™ não serão cobertos pela garantia.

⚠️ AVISO: para ajudar a evitar danos à placa de sistema, remova a bateria principal (consulte [Como remover a bateria](#)) antes de trabalhar na parte interna do computador.

Como remover a placa do cartão SIM e USB

1. Siga as instruções descritas em [Antes de começar](#).
2. Remova a bateria (consulte [Como remover a bateria](#)).
3. Remova o teclado (consulte [Como remover o teclado](#)).
4. Remova o apoio para as mãos (consulte [Como remover o apoio para as mãos](#)).
5. Remova o disco rígido (consulte [Como remover o disco rígido](#)).
6. Remova o suporte do apoio para as mãos (consulte [Como remover o suporte do apoio para as mãos](#)).
7. Remova os três parafusos que prendem a placa do cartão SIM e USB à base do computador.
8. Remova a placa do cartão SIM e USB da base do computador.



1	parafusos (3)	2	placa do cartão SIM e USB
---	---------------	---	---------------------------

Como recolocar a placa do cartão SIM e USB

1. Alinhe os orifícios na placa do cartão SIM e USB com as saliências na base do computador.
2. Recoloque os três parafusos para prender a placa do cartão SIM e USB à base do computador.
3. Recoloque o suporte do apoio para as mãos (consulte [Como recolocar o suporte do apoio para as mãos](#)).
4. Recoloque o disco rígido (consulte [Como instalar o disco rígido](#)).

5. Recoloque o apoio para as mãos (consulte [Como recolocar o apoio para as mãos](#)).
 6. Recoloque o teclado (consulte [Como recolocar o teclado](#)).
 7. Recoloque a bateria (consulte [Como recolocar a bateria](#)).
-

[Voltar ao Sumário](#)